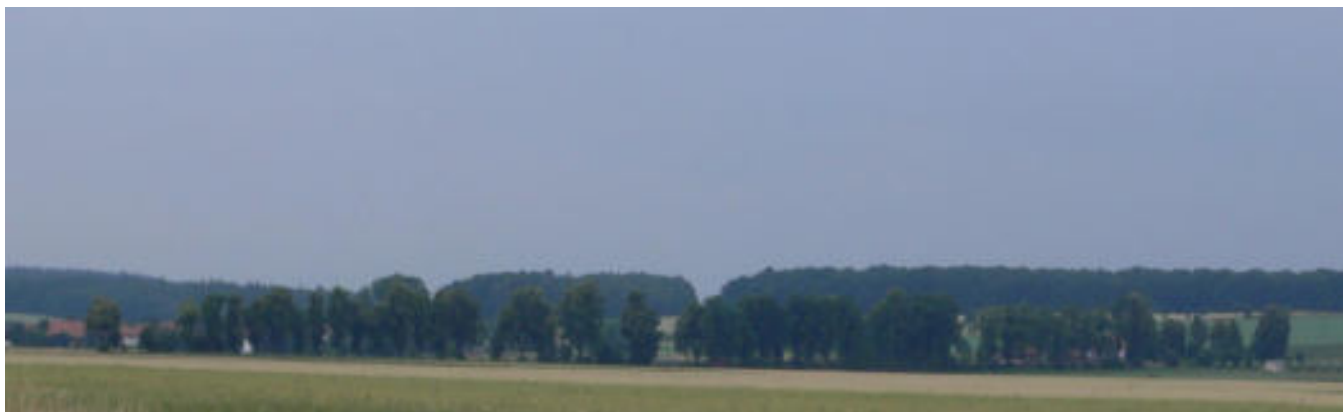


**Ošetření aleje lip
rostoucích na pozemkových parcelách č. 269/1, 337/20
a 245 v katastrálním území Petrovičky u Hořic**



Zpracoval:

Ing. Pavel Klevcov

Za Komínem 485
541 02 Trutnov

Provozovna, doručovací adresa:

Velké Svatoňovice 32
542 35 Velké Svatoňovice

tel.: 604 149347

e-mail: pavel.klevcov@hi-net.cz

IČO: 145 58581

DIČ: CZ 6511031076

září 2007

Jedná se o jednostrannou alej rostoucí při severním okraji komunikace vedoucí do obce Petrovičky z východu, od křižovatky na komunikaci spojující obce Bříšťany a Pšánky. Alej sestává ze 46 ks lip a 1 ks dubu. Na počátku aleje se nachází ještě několik mladých neperspektivních a silně poškozených dřevin, které zde nejsou vůbec popisovány, neboť by bylo vhodnější je odstranit než vychovávat a náročně zapěstovávat. Většina lip je ve věku kolem 100 let, pouze několik jedinců bylo vysazeno později nebo vzniklo z pařezové výmladečné činnosti. Dub je cca 20 let starý. Stromy jsou zpravidla situovány při krajnici vozovky s živičným povrchem, v několika případech na horní hraně nasýpaného silničního tělesa nebo těsně pod ní. Pozemky navazující na pozemek komunikace se nacházejí cca 0,5 – 3,0 m pod úrovní vozovky, vesměs se jedná o zemědělské pozemky užívané jako role, louky, pastviny a produkční sady. Kromě komunikace, silničního mostku na křížení komunikace s Bašnickým potokem, jedné usedlosti na západním ukončení aleje (situována na protilehlé straně komunikace) a oplocení produkčních sadů se v blízkosti aleje nenacházejí žádné stavby.

Stromořadí bylo zaregistrováno jako významný krajinný prvek Městským úřadem Hořice v Podkrkonoší, odborem životního prostředí, sídlem náměstí Jiřího z Poděbrad 342 (rozhodnutí čj. ŽP/15613/2007/AK ze dne 20. 8. 2007, nabylo právní moci 12. 9. 2007). Alej kříží Bašnický potok, který je osou lokálního biokoridoru.

1. Popis stávajícího stavu dřevin a návrh jednotlivých opatření

Stromy v aleji byly pro potřeby tohoto návrhu číslovány vzestupně ve směru od východu k západu, tj. směrem od křižovatky na komunikaci Bříšťany - Pšánky k sídlu Petrovičky. Níže je uveden popis jednotlivých dřevin se zdůrazněním jejich významných charakteristik a vlastností a dále návrh opatření vedoucích k zajištění bezpečnosti, zlepšení stavu a zvýšení vitality těchto dřevin.

Strom č. 1 – *Tilia cordata* MILL. (lípa srdčitá)

Dosahuje výšky přibližně 13 m, obvod kmene ve výšce 1,3 m nad zemí činí 1,95 m. Šířka koruny je 8 m, plocha koruny 104 m², průměr kmene na pařezu 660 mm. Silná výmladková činnost na bázi kmene. Kmen se ve výšce 4 m nad zemí větví ve čtyři kosterní větve, v úžlabí větví je vytvořená dutina. V minulosti v koruně byly odstraněny silnější větve vedoucí do komunikace. Koruna je celkem pravidelná, hustá a mírně proschlá.

Navrhované opatření: Zdravotní řez a odstranění výmladků.

Strom č. 2 – *Quercus robur* L. (dub letní)

Dosahuje výšky přibližně 6 m, obvod kmene ve výšce 1,3 m nad zemí činí 0,55 m. Šířka koruny je 3 m, plocha koruny 18 m², průměr kmene na pařezu 250 mm. Jedná se o mladého perspektivního jedince, s typicky utvářenou korunou pro tento druh.

Navrhované opatření: Výchovný řez.

Strom č. 3 – *Tilia cordata* MILL. (lípa srdčitá)

Dosahuje výšky přibližně 6 m, obvod kmene ve výšce 1,3 m nad zemí činí 0,71 m. Šířka koruny je 4 m, plocha koruny 24 m², průměr kmene na pařezu 300 mm. Jedná se o mladého jedince se zanedbaným výchovným řezem, který dovolil ve vyvinutí jedince se dvěma kmeny s velmi vyvinutým tlakovým větvením. U tohoto jedince se již začínají vylamovat další tlakové větvení výše nasazených větví. Jedná se o jedince neperspektivního, do budoucna potenciálně provozně nebezpečného.

Navrhované opatření: Odstranění

Strom č. 4 – *Tilia cordata* MILL. (lípa srdčitá)

Jedná se o tři pařezové výmladky, které dosahují výšky přibližně 3 m, se šířkou koruny 1,5 m.
Navrhované opatření: Odstranění

Strom č. 5 – *Tilia platyphylla* SCOP. (lípa velkolistá)

Dosahuje výšky přibližně 13 m, obvod kmene ve výšce 1,3 m nad zemí činí 2,22 m. Šířka koruny je 10 m, plocha koruny 130 m², průměr kmene na pařezu 660 mm. Silná výmladková činnost na bázi kmene. Kmen se ve výšce 4 m nad zemí větví ve tři kosterní větve, jedna kosterní větev je výrazně delší směrem nad pole. Koruna je nepravidelná, hustá a mírně proschlá.

Navrhované opatření: Zdravotní řez, redukce nejdelší větve z důvodu stabilizace koruny (prevence před vylomením) a odstranění výmladků.

Strom č. 6 – *Tilia cordata* MILL. (lípa srdčitá)

Dosahuje výšky přibližně 16 m, obvod kmene ve výšce 1,3 m nad zemí činí 1,82 m. Šířka koruny je 10 m, plocha koruny 160 m², průměr kmene na pařezu 670 mm. Silná výmladková činnost na bázi kmene. Kmen se ve výšce 4 m nad zemí větví ve čtyři kosterní větve, v úžlabí větví je vytvořená dutina. V minulosti byly v koruně odstraněny silnější větve vedoucí do komunikace. Koruna je celkem pravidelná, hustá a mírně proschlá.

Navrhované opatření: Zdravotní řez a odstranění výmladků.

Strom č. 7 – *Tilia platyphylla* SCOP. (lípa velkolistá)

Dosahuje výšky přibližně 16 m, obvod kmene ve výšce 1,3 m nad zemí činí 1,60 m. Šířka koruny je 8 m, plocha koruny 128 m², průměr kmene na pařezu 580 mm. Silná výmladková činnost na bázi kmene. Koruna je tvořena dvěma kosterními větvemi. V koruně byly na několika místech nad hlavním větvením odstraněny silné větve o průměrech do 20 cm. Koruna částečně proschlá, nejvíce vrcholová partie, přítomny suché větve do průměru 10 cm.

Navrhované opatření: Zdravotní řez a odstranění výmladků.

Strom č. 8 – *Tilia cordata* MILL. (lípa srdčitá)

Dosahuje výšky přibližně 14 m, obvod kmene ve výšce 1,3 m nad zemí činí 1,65 m. Šířka koruny je 10 m, plocha koruny 140 m², průměr kmene na pařezu 620 mm. Silná výmladková činnost na bázi kmene. Kmen se větví ve dvě kosterní větve, v úžlabí větví je vytvořená dutina. V koruně byly na několika místech nad hlavním větvením odstraněny silné větve o průměrech do 20 cm. Koruna je hustá a pravidelná, jen mírně proschlá.

Navrhované opatření: Zdravotní řez a odstranění výmladků.

Strom č. 9 – *Tilia cordata* MILL. (lípa srdčitá)

Dosahuje výšky přibližně 17 m, obvod kmene ve výšce 1,3 m nad zemí činí 2,00 m. Šířka koruny je 13 m, plocha koruny 221 m², průměr kmene na pařezu 760 mm. Výmladková činnost na bázi kmene. Koruna je tvořena čtyřmi kosterními větvemi, v úžlabí hlavního rozvětvení kmene je vytvořena dutina, veškerá větvení jsou tlaková. Koruna je mírně proschlá.

Navrhované opatření: Zdravotní řez a odstranění výmladků.

Strom č. 10 – *Tilia cordata* MILL. (lípa srdčitá)

Dosahuje výšky přibližně 12 m, obvod kmene ve výšce 1,3 m nad zemí činí 1,28 m. Šířka koruny je 5 m, plocha koruny 60 m², průměr kmene na pařezu 440 mm. Bazální výmladky. Kmen se větví ve tři kosterní větve, z nichž dvě jsou výrazně dlouhé, rostoucí v náklonu nad pole a jedna krátká, rostoucí do boku. Od úžlabí hlavního rozvětvení sbíhají po kmeni dolů podélné trhliny v délce 30 – 100 cm. Koruna mírně proschlá. Do budoucna neperspektivní a potenciálně nebezpečná.

Navrhované opatření: Odstranění.

Strom č. 11 – *Tilia cordata* MILL. (lípa srdčitá)

Dosahuje výšky přibližně 16 m, obvod kmene ve výšce 1,3 m nad zemí činí 2,04 m. Šířka koruny je 10 m, plocha koruny 160 m², průměr kmene na pařezu 720 mm. Bazální a kořenové výmladky. Kmen se větví ve dvě kosterní větve. V úžlabí větví a ve kmenu pod větvením je vytvořena otevřená dutina, která vznikla v důsledku odstranění středové kosterní větve. Koruna je proschlá, s vyšším zastoupením suchých koncových výhonů.

Navrhované opatření: Zdravotní řez s redukcí suchých výhonů, instalace statického zajištění koruny značky ARCO o nosnosti 3 t (2 ks kmenových pásů 125 cm a 6 m lana) a odstranění výmladků.

Strom č. 12 – *Tilia platyphylla* SCOP. (lípa velkolistá)

Dosahuje výšky přibližně 16 m, obvod kmene ve výšce 1,3 m nad zemí činí 1,92 m. Šířka koruny je 10 m, plocha koruny 160 m², průměr kmene na pařezu 820 mm. Výmladková činnost na bázi kmene i na kmenu. Koruna je tvořena dvěma kosterními větvemi, pod rozvětvením kmene rána o průměru 30 cm, v kmeni vytvořena dutina. Koruna mírně proschlá.

Navrhované opatření: Zdravotní řez a odstranění výmladků.

Strom č. 13 – *Tilia cordata* MILL. (lípa srdčitá)

Dosahuje výšky přibližně 14 m, obvod kmene ve výšce 1,3 m nad zemí činí 1,92 m. Šířka koruny je 8 m, plocha koruny 112 m², průměr kmene na pařezu 760 mm. Bazální a kmenové výmladky. Koruna je tvořena jediným ponechaným sekundárním výhonem nasazeným ve 4 m nad zemí, který se ve výšce 6 m nad zemí rozvětňuje ve tři hlavní větve. V místě redukce kmene ve 4 m nad zemí byla odstraněna větev o průměru 30 cm. Koruna mírně proschlá.

Navrhované opatření: Zdravotní řez a odstranění výmladků.

Strom č. 14 – *Tilia cordata* MILL. (lípa srdčitá)

Dosahuje výšky přibližně 14 m, obvod kmene ve výšce 1,3 m nad zemí činí 1,66 m. Šířka koruny je 10 m, plocha koruny 140 m², průměr kmene na pařezu 630 mm. Bazální a kmenové výmladky. Kmen v minulosti zredukován cca ve 4 m nad zemí, ze sekundárních výhonů byl ponechán pouze jeden, který se v cca 6 m dále větví ve 2 hlavní větve. Ostatní sekundární výhony byly odřezány. Koruna mírně proschlá.

Navrhované opatření: Zdravotní řez a odstranění výmladků.

Strom č. 15 – *Tilia cordata* MILL. (lípa srdčitá)

Dosahuje výšky přibližně 17 m, obvod kmene ve výšce 1,3 m nad zemí činí 2,62 m. Šířka koruny je 14 m, plocha koruny 238 m², průměr kmene na pařezu 970 mm. Bazální a kmenové výmladky. Koruna tvořena čtyřmi silnými kosterními větvemi, rozvětvení kmene je stabilní. Koruna je proschlá, s vyšším zastoupením suchých koncových výhonů.

Navrhované opatření: Zdravotní řez, oprava starých neodborně provedených řezů a odstranění výmladků. V případě, že by při zdravotním řezu došlo k vzniku prostorově nesouměrné, hmotově nevyvážené a staticky nestabilní koruny, je třeba v nezbytné míře provést ještě redukcí koruny po jejím obvodu.

Strom č. 16 – *Tilia cordata* MILL. (lípa srdčitá)

Dosahuje výšky přibližně 14 m, obvod kmene ve výšce 1,3 m nad zemí činí 2,42 m. Šířka koruny je 12 m, plocha koruny 168 m², průměr kmene na pařezu 870 mm. Bazální a kmenové výmladky. Koruna tvořena třemi kosterními větvemi nasazenými v jednom místě. V kmeni pod hlavním rozvětvením vytvořena do úžlabí otevřená dutina. Od úžlabí sbíhají dolů po kmeni podélné trhliny, které jsou živé, rozevírající se. Na kosterní větví směřující nad komunikaci je další tlakové větvení, z jehož úžlabí sbíhá po kosterní větví 1 m dlouhá trhlina. Koruna mírně proschlá. Strom potenciálně nebezpečný.

Navrhované opatření: Zdravotní řez s redukcí suchých výhonů, instalace statického zajištění koruny značky ARCO o nosnosti 3 t (6 ks kmenových pásů 125 cm a 16m lana) a odstranění výmladků.

Strom č. 17 – *Tilia cordata* MILL. (lípa srdčitá)

Dosahuje výšky přibližně 17 m, obvod kmene ve výšce 1,3 m nad zemí činí 2,04 m. Šířka koruny je 14 m, plocha koruny 238 m², průměr kmene na pařezu 920 mm. Bazální a kmenové výmladky. Koruna tvořena dvěma kosterními větvemi. Jedna směřuje nad sad a dále se větví ve tři hlavní větve uspořádané v jedné linii vedle sebe (vějířovité větvení), druhá směřuje nad komunikaci a větví se ve dvě hlavní větve. V kmenu je vytvořena podélná otevřená dutina sahající od báze až do výšky 180 cm nad zemí (tj. končící cca 30 cm pod hlavním rozvětvením kmenu), o šířce 27 cm a hloubce 48 cm. Koruna mírně proschlá.

Navrhované opatření: Zdravotní řez s redukcí suchých výhonů a odstranění výmladků.

Strom č. 18 – *Tilia cordata* MILL. (lípa srdčitá)

Dosahuje výšky přibližně 17 m, obvod kmene ve výšce 1,3 m nad zemí činí 2,46 m. Šířka koruny je 13 m, plocha koruny 221 m², průměr kmene na pařezu 800 mm. Bazální a kmenové výmladky. Koruna tvořena třemi kosterními větvemi, které jsou nasazeny ve dvou úrovních 3 a 6 m nad zemí. Koruna mírně proschlá.

Navrhované opatření: Zdravotní řez s redukcí výhonů, instalace statického zajištění koruny značky ARCO o nosnosti 3 t (4 ks kmenových pásů 125 cm a 10 m lana) a odstranění výmladků.

Strom č. 19 – *Tilia cordata* MILL. (lípa srdčitá)

Dosahuje výšky přibližně 17 m, obvod kmene ve výšce 1,3 m nad zemí činí 2,66 m. Šířka koruny je 12 m, plocha koruny 204 m², průměr kmene na pařezu 860 mm. Bazální a kmenové výmladky. Koruna byla původně tvořena třemi kosterními větvemi, došlo k odlomení jedné kosterní větve až k bázi kmene. Po odlomení vzniklo torzo kmene se dvěma kosterními větvemi. Báze kmene vykazuje hnilobu, strom nelze žádným způsobem stabilizovat ani zajistit. Do budoucna neperspektivní a potenciálně nebezpečná.

Navrhované opatření: Odstranění.

Strom č. 20 – *Tilia cordata* MILL. (lípa srdčitá)

Dosahuje výšky přibližně 14 m, obvod kmene ve výšce 1,3 m nad zemí činí 1,83 m. Šířka koruny je 8 m, plocha koruny 112 m², průměr kmene na pařezu 670 mm. Bazální a kmenové výmladky. Koruna tvořena dvěma kosterními větvemi. Koruna mírně proschlá.

Navrhované opatření: Zdravotní řez a odstranění výmladků.

Strom č. 21 – *Tilia cordata* MILL. (lípa srdčitá)

Dosahuje výšky přibližně 17 m, obvod kmene ve výšce 1,3 m nad zemí činí 2,83 m. Šířka koruny je 13 m, plocha koruny 221 m², průměr kmene na pařezu 1100 mm. Bazální a kmenové výmladky. Koruna tvořena třemi kosterními větvemi, dále se průběžně větví, jen kosterní větev směřující nad komunikaci se dělí ve tři větve ihned nad nasazením. Koruna mírně proschlá a prořídla, je ovlivněna dřívě rostoucími stromy po obou stranách.

Navrhované opatření: Zdravotní řez a odstranění výmladků.

Strom č. 22 – *Tilia cordata* MILL. (lípa srdčitá)

Dosahuje výšky přibližně 17 m, obvod kmene ve výšce 1,3 m nad zemí činí 3,40 m. Šířka koruny je 20 m, plocha koruny 340 m², průměr kmene na pařezu 1100 mm. Bazální a kmenové výmladky. Na bázi kmene je hojící se rána o rozměrech 30 x 10 cm. Koruna je tvořena přibližně deseti kosterními větvemi vyrůstajícími víceméně z jednoho místa. Jedna silná kosterní větev je vylomená a několik silných větví bylo v minulosti odříznuto. Koruna je proschlá.

Navrhované opatření: Zdravotní řez s redukcí výhonů a odstranění výmladků.

Strom č. 23 – *Tilia cordata* MILL. (lípa srdčitá)

Dosahuje výšky přibližně 14 m, obvod kmene ve výšce 1,3 m nad zemí činí 3,55 m. Šířka koruny je 14 m, plocha koruny 196 m², průměr kmene na pařezu 1200 mm. Koruna tvořena čtyřmi kosterními větvemi, větvení v koruně jsou převážně tlaková. Výmladková činnost je minimální a převážně je soustředěna na kmen. Koruna mírně proschlá.

Navrhované opatření: Zdravotní řez, odstranění výmladků a oprava starých řezů.

Strom č. 24 – *Tilia cordata* MILL. (lípa srdčitá)

Dosahuje výšky přibližně 15 m, obvod kmene ve výšce 1,3 m nad zemí činí 3,19 m. Šířka koruny je 15 m, plocha koruny 225 m², průměr kmene na pařezu 940 mm. Slabá bazální a kmenová výmladková činnost. Koruna je tvořena osmi kosterními větvemi nasazenými ve 4 m. Jedna kosterní větev nad komunikací je poškozena dopravou. V koruně se vyskytují silnější suché větve.

Navrhované opatření: Zdravotní řez a odstranění výmladků.

Strom č. 25 – *Tilia cordata* MILL. (lípa srdčitá)

Dosahuje výšky přibližně 14 m, obvod kmene ve výšce 1,3 m nad zemí činí 2,04 m. Šířka koruny je 10 m, plocha koruny 140 m², průměr kmene na pařezu 680 mm. Koruna je tvořena třemi kosterními větvemi, v kosterních větvích jsou vytvořené dutiny. Na kmeni a v koruně jsou odřezané silné větve přibližně o průměru 25 až 30 cm. Koruna je mírně proschlá.

Navrhované opatření: Zdravotní řez a odstranění výmladků.

Strom č. 26 – *Tilia cordata* MILL. (lípa srdčitá)

Dosahuje výšky přibližně 17 m, obvod kmene ve výšce 1,3 m nad zemí činí 2,28 m. Šířka koruny je 10 m, plocha koruny 170 m², průměr kmene na pařezu 890 mm. Bazální a kmenové výmladky. Koruna je tvořena dvěma kosterními větvemi a jednou větví prvního řádu. Koruna je mírně proschlá.

Navrhované opatření: Zdravotní řez a odstranění výmladků.

Strom č. 27 – *Tilia cordata* MILL. (lípa srdčitá)

Dosahuje výšky přibližně 17 m, obvod kmene ve výšce 1,3 m nad zemí činí 2,53 m. Šířka koruny je 12 m, plocha koruny 204 m², průměr kmene na pařezu 840 mm. Bazální výmladky. Koruna je tvořena jednou kosterní větví, která se ve výšce 6 m větví ve tři silné větve. Jedna níže založená (2,5 m nad zemí) boční větev vyrůstá přímo nad silnicí. Koruna je mírně proschlá.

Navrhované opatření: Zdravotní řez s redukcí výhonů a odstranění výmladků.

Strom č. 28 – *Tilia cordata* MILL. (lípa srdčitá)

Dosahuje výšky přibližně 15 m, obvod kmene ve výšce 1,3 m nad zemí činí 2,53 m. Šířka koruny je 10 m, plocha koruny 150 m², průměr kmene na pařezu 740 mm. Bazální a kmenové výmladky. Koruna je tvořena třemi kosterními větvemi. Koruna je mírně proschlá.

Navrhované opatření: Zdravotní řez a odstranění výmladků.

Strom č. 29 – *Tilia cordata* MILL. (lípa srdčitá)

Dosahuje výšky přibližně 16 m, obvod kmene ve výšce 1,3 m nad zemí činí 2,40 m. Šířka koruny je 12 m, plocha koruny 192 m², průměr kmene na pařezu 1000 mm. Bazální a kmenové výmladky. Koruna je tvořena přibližně pěti kosterními větvemi vyrůstajícími z jednoho místa. Na kmeni ze strany komunikace je podélná trhlinka 3 m dlouhá (od úžlabí rozvětvení až po bázi kmene). Koruna je mírně proschlá.

Navrhované opatření: Zdravotní řez s redukcí výhonů, instalace statického zajištění koruny značky ARCO o nosnosti 3 t (8 ks kmenových pásů 125 cm a 18 m lana) a odstranění výmladků.

Strom č. 30 – Tilia cordata MILL. (lípa srdčitá)

Dosahuje výšky přibližně 16 m, obvod kmene ve výšce 1,3 m nad zemí činí 2,31 m. Šířka koruny je 12 m, plocha koruny 192 m², průměr kmene na pařezu 930 mm. Bazální a kmenové výmladky. Koruna je tvořena třemi kosterními větvemi, které byly ve výšce položených rozvětveních dále zaredukovány. Jedna ze silnějších větví směřuje nad komunikaci, je silně ztlustlá, deformovaná a prohnutá. Její stabilizace je možná vyvázáním na silnou větev na protilehlé straně koruny. Koruna je mírně proschlá.

Navrhované opatření: Zdravotní řez s redukcí výhonů, instalace statického zajištění koruny značky ARCO o nosnosti 3 t (2 ks kmenových pásů 150 cm a 8 m lana) a odstranění výmladků.

Strom č. 31 – Tilia cordata MILL. (lípa srdčitá)

Dosahuje výšky přibližně 15 m, obvod kmene ve výšce 1,3 m nad zemí činí 2,22 m. Šířka koruny je 12 m, plocha koruny 180 m², průměr kmene na pařezu 770 mm. Bazální výmladky. Koruna je tvořena přibližně dvěma kosterními větvemi. Na kmeni ze strany komunikace je hojící se poškození báze (rána 110 cm vysoká a 24 cm široká). Koruna je mírně proschlá.

Navrhované opatření: Zdravotní řez, instalace statického zajištění koruny značky ARCO o nosnosti 3 t (1 ks kmenového pásu 100 cm a 1 ks kmenového pásu 125 cm a 5 m lana) a odstranění výmladků.

Strom č. 32 – Tilia cordata MILL. (lípa srdčitá)

Dosahuje výšky přibližně 17 m, obvod kmene ve výšce 1,3 m nad zemí činí 2,29 m. Šířka koruny je 14 m, plocha koruny 238 m², průměr kmene na pařezu 780 mm. Bazální a kmenové výmladky. Koruna je tvořena třemi kosterními větvemi. Koruna je mírně proschlá.

Navrhované opatření: Zdravotní řez a odstranění výmladků.

Strom č. 33 – Tilia cordata MILL. (lípa srdčitá)

Dosahuje výšky přibližně 15 m, obvod kmene ve výšce 1,3 m nad zemí činí 2,48 m. Šířka koruny je 15 m, plocha koruny 225 m², průměr kmene na pařezu 940 mm. Bazální výmladky. Jedinec po výlomu cca 1/3 koruny s poškozením kmene až k bázi. V kmeni vytvořena rozsáhlá dutina o délce 290 cm, šířce 42 cm a hloubce 40 cm. Jinak kmen bez pravidelně namáhaných trhlin. Koruna mírně proschlá. Těžiště stromu je přesunuto ve směru od komunikace (nad sousední zemědělské pozemky).

Navrhované opatření: Zdravotní řez a odstranění výmladků, ponechat na dožití.

Strom č. 34 – Tilia cordata MILL. (lípa srdčitá)

Dosahuje výšky přibližně 18 m, obvod kmene ve výšce 1,3 m nad zemí činí 2,42 m. Šířka koruny je 12 m, plocha koruny 216 m², průměr kmene na pařezu 950 mm. Koruna je tvořena třemi kosterními větvemi. Pěkný, neproblematický strom. Koruna jen mírně proschlá.

Navrhované opatření: Zdravotní řez.

Strom č. 35 – Tilia cordata MILL. (lípa srdčitá)

Dosahuje výšky přibližně 16 m, obvod kmene ve výšce 1,3 m nad zemí činí 2,32 m. Šířka koruny je 12 m, plocha koruny 192 m², průměr kmene na pařezu 1050 mm. Bazální výmladky. Koruna je tvořena třemi kosterními větvemi. Poškozený kmen, kořenový náběh a kosterní větev, u níž je značné riziko vylomení. Závažný růstový defekt větvení kmene. Po celé délce kmene až po bázi vytvořena trhlina. Provozně nebezpečný strom, staticky nezajistitelný.

Navrhované opatření: Odstranění.

Strom č. 36 – Tilia cordata MILL. (lípa srdčitá)

Dosahuje výšky přibližně 17 m, obvod kmene ve výšce 1,3 m nad zemí činí 2,72 m. Šířka koruny je 14 m, plocha koruny 238 m², průměr kmene na pařezu 980 mm. Bazální a kmenové výmladky. Koruna je tvořena dvěma kosterními větvemi a jednou krátkou boční větví, která

nadměrně namáhá kmen ve větvení a je příčinou vytvořené kmenové trhliny. Na boční větvi rána po odstraněné silné větvi a dutina, do které zatéká srážková voda. Koruna mírně proschlá.

Navrhované opatření: Zdravotní řez s odstraněním celé boční větve a výmladků.

Strom č. 37 – *Tilia cordata* MILL. (lípa srdčitá)

Dosahuje výšky přibližně 18 m, obvod kmene ve výšce 1,3 m nad zemí činí 2,65 m. Šířka koruny je 14 m, plocha koruny 252 m², průměr kmene na pařezu 1070 mm. Bazální výmladky. Kmen roste v náklonu k silnici, ve 4 m se mnohočetně větví. Kmen i kosterní větev zasahující do průjezdného profilu silnice silně poškozené. Koruna mírně proschlá.

Navrhované opatření: Zdravotní řez s odstraněním celé silné větve zasahující do průjezdného profilu, s tím že řez je třeba provést tak, aby byl zachován tok asimilátů po okrajích řezné rány a následně docházelo k výmladečné činnosti (je třeba tuto část dřeviny udržovat při životě, nově vytvořené sekundární výhony pravidelně redukovat a odstraňovat). Odstranění bazálních výmladků.

Strom č. 38 – *Tilia cordata* MILL. (lípa srdčitá)

Dosahuje výšky přibližně 15 m, obvod kmene ve výšce 1,3 m nad zemí činí 1,83 m. Šířka koruny je 12 m, plocha koruny 180 m², průměr kmene na pařezu 680 mm. Bazální výmladky. Koruna je tvořena třemi kosterními větvemi a jednou podružnou. Vitalita mírně snižená, koruna prořídla, s vyšším zastoupením suchých koncových větví a drobnějšími listy.

Navrhované opatření: Zdravotní řez a odstranění výmladků.

Strom č. 39 – *Tilia cordata* MILL. (lípa srdčitá)

Dosahuje výšky přibližně 16 m, obvod kmene ve výšce 1,3 m nad zemí činí 2,32 m. Šířka koruny je 12 m, plocha koruny 192 m², průměr kmene na pařezu 840 mm. Silný obrost bazálních a kmenových výmladků. Kmen se vícečetně větví, v koruně občas výlom větví o průměru okolo 10 cm. Koruna mírně prořídla.

Navrhované opatření: Zdravotní a odstranění výmladků.

Strom č. 40 – *Tilia cordata* MILL. (lípa srdčitá)

Dosahuje výšky přibližně 16 m, obvod kmene ve výšce 1,3 m nad zemí činí 2,08 m. Šířka koruny je 12 m, plocha koruny 192 m², průměr kmene na pařezu 780 mm. Bazální výmladky. Koruna je tvořena třemi kosterními větvemi, od rozvětvení se táhne po kmenu dolů trhlina v délce 1,5 – 2 m. Vitalita mírně snižená, v koruně suché větve, a to i větších průměrů.

Navrhované opatření: Zdravotní řez s redukcí výhonů, instalace statického zajištění koruny značky ARCO o nosnosti 3 t (2 ks kmenových pásů 125 cm a 5 m lana) a odstranění výmladků.

Strom č. 41 – *Tilia cordata* MILL. (lípa srdčitá)

Dosahuje výšky přibližně 15 m, obvod kmene ve výšce 1,3 m nad zemí činí 1,99 m. Šířka koruny je 12 m, plocha koruny 180 m², průměr kmene na pařezu 800 mm. Bazální a kmenové výmladky. Koruna je tvořena dvěma kosterními větvemi. Koruna mírně proschlá.

Navrhované opatření: Zdravotní řez a odstranění výmladků.

Strom č. 42 – *Tilia platyphylla* SCOP. (lípa velkolistá)

Dosahuje výšky přibližně 14 m, obvod kmene ve výšce 1,3 m nad zemí činí 2,10 m. Šířka koruny je 10 m, plocha koruny 140 m², průměr kmene na pařezu 700 mm. Bazální a kmenové výmladky. Koruna je tvořena třemi kosterními větvemi, další silné větve byly v minulosti odstraněny (na jedné řezné ráně výskyt klanolístky obecné). Koruna proschlá.

Navrhované opatření: Zdravotní řez a odstranění výmladků.

Strom č. 43 – *Tilia cordata* MILL. (lípa srdčitá)

Dosahuje výšky přibližně 18 m, obvod kmene ve výšce 1,3 m nad zemí činí 1,77 m. Šířka koruny je 10 m, plocha koruny 180 m², průměr kmene na pařezu 700 mm. Bazální výmladky. Koruna je tvořena třemi kosterními větvemi. Snížená vitalita, koruna proschlá.

Navrhované opatření: Zdravotní řez a odstranění výmladků.

Strom č. 44 – *Tilia cordata* MILL. (lípa srdčitá)

Dosahuje výšky přibližně 15 m, obvod kmene ve výšce 1,3 m nad zemí činí 2,04 m. Šířka koruny je 10 m, plocha koruny 150 m², průměr kmene na pařezu 640 mm. Bazální a kmenové výmladky. Koruna je tvořena dvěma kosterními větvemi. Kosterní větev směřující nad pole s výlomem silné větve. Vitální, bez dalších známek poškození a statické nestability. Koruna mírně proschlá.

Navrhované opatření: Zdravotní řez s redukcí výhonů po celém obvodu koruny (odlehčení) a odstranění výmladků.

Strom č. 45 – *Tilia platyphylla* SCOP. (lípa velkolistá)

Dosahuje výšky přibližně 16 m, obvod kmene ve výšce 1,3 m nad zemí činí 1,84 m. Šířka koruny je 11 m, plocha koruny 176 m², průměr kmene na pařezu 680 mm. Bazální a kmenové výmladky. Koruna je tvořena silným dominantním sekundárním výhonem a několika bočními podružnými větvemi. Koruna je mírně proschlá.

Navrhované opatření: Zdravotní řez a odstranění výmladků.

Strom č. 46 – *Tilia cordata* MILL. (lípa srdčitá)

Dosahuje výšky přibližně 20 m, obvod kmene ve výšce 1,3 m nad zemí činí 2,58 m. Šířka koruny je 9 m, plocha koruny 180 m², průměr kmene na pařezu 950 mm. Koruna je tvořena dvěma kosterními větvemi. Vitalita výrazně snížená, polovina koruny suchá, na druhé silná výmladečná činnost.

Navrhované opatření: Odstranění.

Strom č. 47 – *Tilia cordata* MILL. (lípa srdčitá)

Dosahuje výšky přibližně 22 m, obvod kmene ve výšce 1,3 m nad zemí činí 3,08 m. Šířka koruny je 14 m, plocha koruny 308 m², průměr kmene na pařezu 1130 mm. Bazální a kmenové výmladky. Strom po výlomu části koruny s narušením stability kmenu a jeho báze. Bazální část kmenu s hnilobou. Koruna mírně prosychající.

Navrhované opatření: Odstranění.

Stromy v této aleji zřejmě nebyly v ranném věku příliš vychovávány a pěstěny, což dokládá v některých případech jejich stav nebo přetrvávající nevhodná a staticky nebezpečná větvení a růstové deformace. V pokročilém věku byly až na výjimky razantně zredukovány – kmeny a kosterní větve zakráčeny ve výšce 4 – 6 m nad zemí. Obdobně bylo naloženo i s druhotně vytvořenými korunami, ať již byly sekundární výhony zakracovány nebo probrány. V korunách byly odstraňovány i silné boční větve, někdy nepřilíš vhodným způsobem, který byl na mnoha místech příčinou trvalého poškození stromů (vznik dutin, místa zatékání dešťové vody do dutin kosterních větví a kmenů, odumírání rozsáhlých částí pletiv apod.). Rány vzniklé řezem ale i samovolnými výlomy nebyly začišťovány ani později opravovány. Stav stromů, až na havarijní případy, je celkem uspokojivý. U většiny stromů se projevuje snižování vitality, objevuje se obvyklé i zvýšené množství suchých větví v koruně.

Pěstební opatření byla navržena tak, aby charakter lipové aleje byl v co možná největším rozsahu zachován, nedošlo k nadměrnému proředění nebo vzniku rozsáhlejší mezernatosti stromořadí. S postupujícím stárnutím stromů však tyto vývojové změny alej nevyhnutelně postihnou a bude je třeba řešit její celkovou nebo částečnou obnovou. K **odstranění (pokácení)**

byly proto navrženy jen stromy ve velmi špatném zdravotním stavu a provozně velmi nebezpečné (někdy až na hranici se stavem havarijním). U ponechaných dřevin by měl být proveden **zdravotní řez**, u některých jedinců **částečná nebo celková redukce koruny** (redukce či odstranění jednotlivých výhonů, částečná či celková obvodová redukce koruny, odlehčení koruny apod.) a **stabilizace pomocí vazby** (statické zajištění koruny vazacím materiálem značky ARCO). V rámci výše navrhovaných opatření budou rovněž odstraněny obrosty kmenových, bazálních a kořenových výmladků, koruny stromů upraveny řezem tak, aby byl zajištěn volný průjezd v podjezdné výšce (minimálně 4,5 m) a při řezových pracích v koruně opraveny všechny v minulosti neodborně provedené řezy, které je ještě možné opravit.

Zdravotní řez bude proveden v běžném standardním rozsahu, tj. odstraní se či zakrátí zejména větve suché, nemocné, mechanicky poškozené, poškozené třením o sebe navzájem či jinou překážkou, větve korunu výrazně zahušťující, větve v souběhu, větve kodominantní, tlaková větvení, kmenové, bazální a kořenové výmladky. U tohoto druhu řezu budou též odstraněny větve se sníženou vitalitou a napadené chorobami a škůdci.

Vazba bude v daném případě plnit funkci stabilizace korun a preventivní ochrany stromů proti rozlomení a pádu kosterních větví na zem. Instalována bude pouze vazba jednoúrovňová s použitím podpůrného systému dynamického zajištění korun zn. ARCO. Podmínkou bezchybného působení vázání v koruně je následná a pravidelná kontrola vázání v koruně stromů nejméně jednou ročně.

Optimálním termínem provedení ošetření stromů v aleji je červen až srpen, tj. ve vegetaci, kdy lze dobře odlišit zdravé a vitální části stromů od částí ustupujících, poškozených a odumírajících. V tomto období zároveň dochází k velice rychlému nastartování hojivých procesů a dobrému zacelování vzniklých řezných ran.

Dřeviny navržené ke kácení je vhodné nahradit novými jedinci. Jednalo by se o 7 ks lip srdčitých (*Tilia cordata*) o obvodu kmínku 14 – 16 cm. Vzniklé pařezy po pokácených dřevinách je vhodné odfrézovat, hlavně kvůli novým výsadbám, které by bylo vhodné provést v podzimním termínu a při výsadbě provést výměnu půdy maximálně do 50 % . Rostlinu ukotvit třemi kůly.

2. Kalkulace nákladů na provedení navrhovaných opatření

Návrh cen ošetření, kácení, frézování pařezů a provedení výsadeb (viz samostatná tabulka) vychází z Katalogu HSV 2006 – Katalog popisu a směrných cen stavebních prací, 823-1 plochy a úpravy území, vydaného ÚRS Praha, a.s. Pražská 18, 102 00 Praha 10.

Cena materiálu na statické zajištění korun stromů systémem ARCO vychází z nabídkového katalogu firmy Arboristická obchodní s.r.o., Přehýšov 57, 330 23 Nýřany.

Ceny rostlinného materiálu vycházejí z "Nabídkového katalogu Litomyšl" – Ovocných a okrasných školek Litomyšl, spol. s r. o, léto – podzim 2007 a jsou uvedeny včetně dopravy do vzdálenosti 100 km.

Předpokládané ceny nejsou směrné ale orientační.

Celková cena za cena bez DPH činí	217.518,- Kč
Celková cena s DPH činí	258.846,50 Kč



Ing. Pavel KLEVCOV
Za Kominem 485
541 02 TRUTNOV
tel. 0604 149 347
IČO: 145 58 581, DIČ: 268-6511031076

Návrh ošetření lipové aleje v obci Petrovičky vypracoval dne 23. 9. 2007 Ing. Pavel Klevcov.

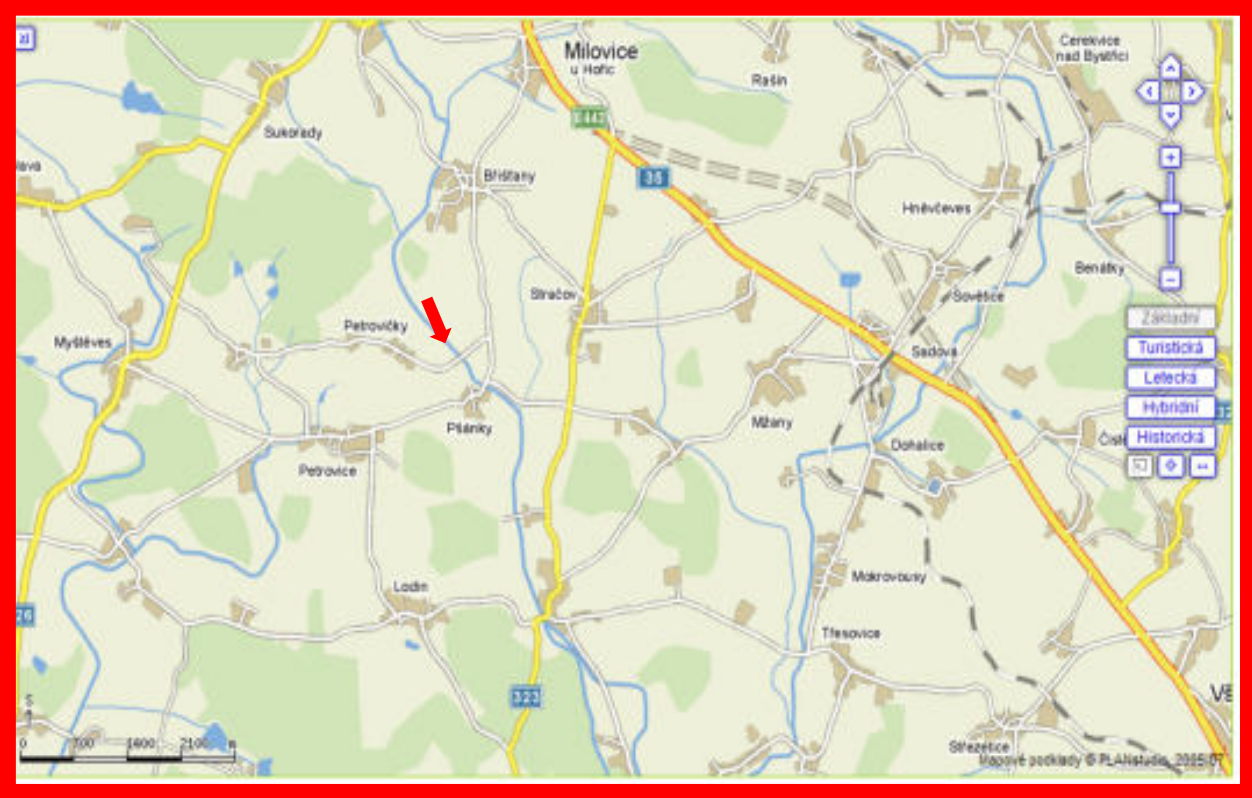
3. Přílohy

Tabulka předpokládaných cen navrhovaného ošetření a kácení

Mapové podklady

Fotodokumentace

Mapové podklady

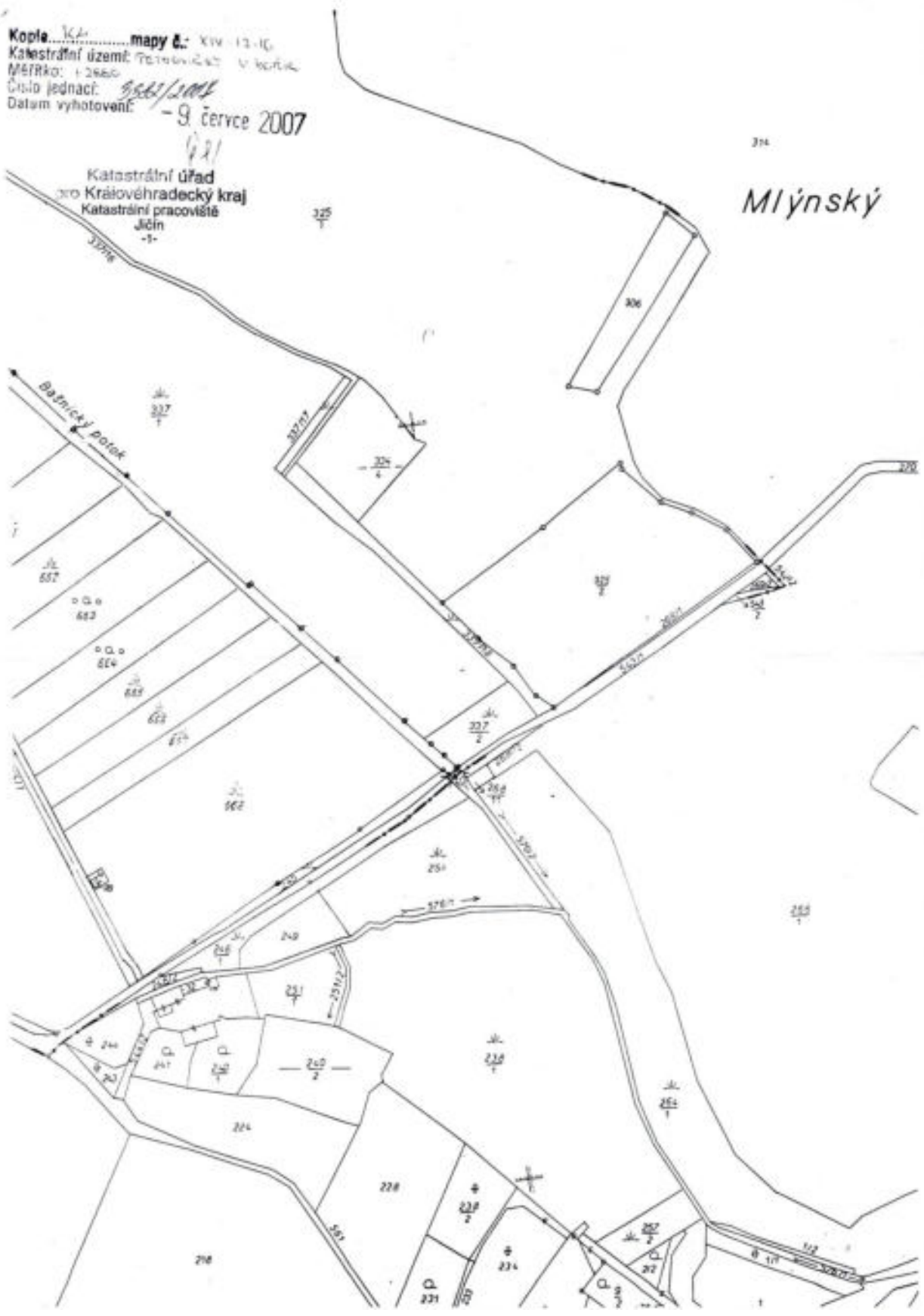


Kopie... mapy č.: XIV-12-10
Katastrální území: Tetoušovice v k.ú. Mlýnský
MĚTKA: 1:2000
Číslo jednací: 9561/2007
Datum vyhotovení: - 9 červce 2007

421
Katastrální úřad
Královéhradecký kraj
Katastrální pracoviště
Jičín
-1-

314

Mlýnský





Pšánky *území Pšánky*

Katastrální úřad
pro Královéhradecký kraj
Katastrální pracoviště
Jičín

Kopie *PR* mapy *6.*
Katastrální území: *Pšánky u vodic*
Měřítko: 1:2000
Číslo jednací: *556/2007*
Datum vyhotovení: *9. červce 2007*

Fotodokumentace



Celkový pohled na alej od obce Bříšťany



Pohled na alej od křižovatky komunikací směrem na obec Petrovičky



Poškození dřeviny výlomem části koruny



Poškození dřeviny prasklinami na kmeni



Pohled na alej od obce Petrovičky