

(1)

**Obec Petrovičky**, IČ: 00578509  
č. p. 35, 508 01 Petrovičky  
zastoupen: **Ing. Iva Frydrychová**, starostka

(dále jen „**strana Povinná**“),

8

(2) společnost **ČEZ Distribuce, a. s.**

se sídlem Teplická 874/8, Dáčín IV – Podmokly, 405 02 Dáčín  
IČ: 24729035, DIČ: CZ24729035, zápis v obchodním rejstříku vedeném Krajským soudem v Ústí nad  
Labem, oddíl B, vložka 2145, s předmětem podnikání – distribuce elektřiny na základě licence č.  
121015583

zastoupená na základě jí písemně udělené plné moci ze dne 5.4.2016 evidenční č. PM/II -163/2016  
společností **ELRO Czech, s.r.o.** se sídlem č.p.288, 534 01 Ostřetín  
IČ: 04669754, DIČ CZ 04669754, zápis v obchodním rejstříku vedeném Krajským soudem v Hradci  
Králově, oddíl C, vložka 36258

zastoupená na základě jí udělené plné moci ze dne 29.4.2016  
společností **Servis VB s.r.o.**, se sídlem Lukavička 181, 538 21 Lukavice  
IČ 28811429, DIČ CZ28811429, zápis v obchodním rejstříku vedeném krajským soudem v Hradci  
Králově, oddíl C, vložka 28597, jejímž jménem jedná jednatelek Kateřina Kopřivová

(dále jen „**strana Oprávněná**“),

(strana Povinná a strana Oprávněná společně rovněž jako „**Smluvní strany**“)

uzavřeli níže uvedeného dne měsíce a roku tuto:

## **Smlouvu o zřízení věcného břemene**

### **číslo IV-12-2014373/VB/1 Petrovičky knn st.p.č.61 pro RD Tatar**

(dále jen „**Smlouva**“)

k provedení ustanovení § 25 odst. 4 zákona č. 458/2000 Sb., o podmínkách podnikání a o výkonu  
státní správy v energetických odvětvích a o změně některých zákonů (energetický zákon), v platném  
znění (dále jen „energetický zákon“), a § 1257 a násl. zákona č. 89/2012 Sb., občanský zákoník (dále  
jen „občanský zákoník“)

#### **Článek I.**

##### **Úvodní ustanovení**

- 1) Strana Oprávněná je provozovatelem distribuční soustavy (dále jen „PDS“) na území  
vymezeném licenci. Distribuční soustava je provozována ve veřejném zájmu. PDS má  
povinnost zajišťovat spolehlivé provozování, obnovu a rozvoj distribuční soustavy na území  
vymezeném licenci, přičemž zřízení tohoto věcného břemene je ze strany strany Oprávněné  
jedním ze zákonem daných předpokladů pro plnění této povinnosti.
- 2) Strana Povinná prohlašuje, že je výlučným vlastníkem pozemku (pozemků) označeného(-ých)  
jako **pozemková parcela č. 554** zapsaného(-ých) na LV č. **10001**, pro katastrální území  
**Petrovičky u Hořic** u Katastrálního úřadu pro **Královéhradecký kraj**, katastrální pracoviště  
**Jičín** (dále jen „**Pozemek**“).
- 3) Pozemek se nachází (nacházejí) na území vymezeném licenci, v němž strana Oprávněná  
provozuje distribuční soustavu. Strana Oprávněná má povinnost zřídit věcné břemeno  
umožňující zřídit a provozovat ve smyslu § 25 odst. 3 písm. e) energetického zákona na  
Pozemku zařízení distribuční soustavy.

## Článek II. Předmět Smlouvy

- 1) Předmětem Smlouvy je zřízení a vymezení věcného břemene - osobní služebnosti - zřízení umístění a provozování zařízení distribuční soustavy podle § 25 odst. 4 energetického zákona, nepodléhající úpravě služebnosti inženýrské sítě v občanském zákoníku (dále též jen „věcné břemeno“). Obsah věcného břemene je specifikován v článku III. této smlouvy. Věcné břemeno se zřizuje k Pozemku ve prospěch strany Oprávněné v rozsahu uvedeném v této Smlouvě a vyplývajícím z přísl. ustanovení energetického zákona. Strana Povinná se za podmínek stanovených touto smlouvou a zákonem zavazuje strpět práva strany Oprávněné plynoucí z věcného břemene a s ním spojených zákonných omezení a strana Oprávněná prohlašuje, že tato práva přijímá a bude je vykonávat za podmínek sjednaných touto Smlouvou a stanovených zákonem.
- 2) Strana Povinná výslovně prohlašuje, že není žádným způsobem omezena v právu zřídit k Pozemku věcné břemeno, že Pozemek není zatížen žádným zástavním, předkupním, či jiným věcným nebo závazkovým právem, kterým by byl znemožněn účel této Smlouvy. Strana Povinná prohlašuje, že jí nejsou známy žádné faktické nebo právní vady Pozemku, kterými by byl znemožněn účel této Smlouvy.
- 3) Strana Povinná prohlašuje, že zřízení věcného břemene podle této smlouvy schválila Rada/Zastupitelstvo obce dne: \_\_\_\_\_ ve smyslu ust. § 102 odst. 3. zák. č. 128/2000 Sb., o obcích.

## Článek III. Specifikace věcného břemene

- 1) Smluvní strany se dohodly, že strana Povinná, jako vlastník Pozemku, zřizuje k Pozemku ve prospěch strany Oprávněné právo odpovídající věcnému břemenu podle § 25 odst. 4 energetického zákona, když jeho obsah a rozsah jeho výkonu je blíže uveden, kromě příslušných ustanovení energetického zákona, v tomto článku.
- 2) Smluvní strany berou na vědomí, že se změnou vlastníka Pozemku přecházejí i práva a povinnosti, vyplývající z věcného břemene, na nabyvatele Pozemku.
- 3) Smluvní strany se za účelem umístění součástí distribuční soustavy - **kabelové vedení NN** (dále jen „**Součást distribuční soustavy**“), na Pozemku a za účelem jejího provozování dohodly na zřízení věcného břemene, jehož obsahem je právo strany Oprávněné zřídit, provozovat, opravovat a udržovat Součást distribuční soustavy na Pozemku. Věcné břemeno zahrnuje též právo strany Oprávněné provádět na Součásti distribuční soustavy úpravy za účelem její obnovy, výměny, modernizace nebo zlepšení její výkonnosti, včetně jejího odstranění.
- 4) Rozsah věcného břemene podle této smlouvy je vymezen v geometrickém plánu pro vyznačení věcného břemene č. **122-10159/2016** ze dne **13.10.2016**, který tvoří přílohu této smlouvy. Veškeré náklady související s vyhotovením geometrického plánu, znaleckého posudku a Smlouvy uhradí strana Oprávněná.
- 5) Strana Povinná z věcného břemene je povinna strpět výkon práva strany Oprávněné, vyplývající z této Smlouvy a energetického zákona a zdržet se veškeré činnosti, která vede k ohrožení Součásti distribuční soustavy a omezení výkonu tohoto práva strany Oprávněné.
- 6) Věcné břemeno, zřízené touto Smlouvou, se sjednává jako časově neomezené a zaniká v případech stanovených zákonem.

## Článek IV. Další práva

- 1) Strana Oprávněná z věcného břemene má ve vztahu k Pozemku dále oprávnění, která jí, jako PDS přísluší z energetického zákona, především pak:
  - vstupovat a vjíždět na Pozemek v souvislosti se zřizováním, obnovou a provozováním distribuční soustavy.
  - odstraňovat a oklešťovat na Pozemku stromy a jiné porosty, provádět likvidaci odstraněného a okleštěného stromů a jiných porostů ohrožujících bezpečně a spolehlivě

provozování Součásti distribuční soustavy v případech, kdy tak po předchozím upozornění a stanovení rozsahu neučinil sám vlastník nebo uživatel Pozemku.

- 2) Strana Oprávněná je povinna při výkonu oprávnění, popsaných shora, postupovat coby PDS striktně ve smyslu § 25 odst. 8 energetického zákona, tj. co nejvíce šetřit práva strany Povinné a vstup na Pozemek jí bezprostředně oznámit. Po skončení prací je povinna uvést Pozemek do předchozího stavu, a není-li to možné s ohledem na povahu provedených prací, do stavu odpovídajícího předchozímu účelu nebo užívání Pozemku a bezprostředně oznámit tuto skutečnost straně Povinné. Po provedení odstranění nebo okleštění stromů je strana Oprávněná povinna na svůj náklad provést likvidaci vzniklého kletu a zbytků po těžbě.
- 3) Součást distribuční soustavy je inženýrskou sítí ve smyslu § 509 občanského zákoníku se všemi k ní náležejícími součástmi.

#### **Článek V. Cena a platební podmínky**

- 1) Věcné břemeno podle této smlouvy se zřizuje úplatně.  
Jednorázová náhrada je stanovena dohodou smluvních stran dle skutečného rozsahu omezení Pozemku. Jednorázová finanční náhrada se sjednává ve výši:  
**5.000,- Kč /slovy:Pěttisickorunčeských/**  
Žádné další úhrady (např. nájemné) straně Povinné nepřísluší. Takto stanovená cena věcného břemene je včetně daně z přidané hodnoty dle zákonné sazby platné ke dni uzavření této smlouvy.
- 2) Vzájemně dohodnutá náhrada dle odst. 1) článku V., bude provedena stranou Oprávněnou z věcného břemene ve prospěch strany Povinné z věcného břemene dle „Údaje pro úhradu jednorázové náhrady “ a to nejpozději do 30 dnů od doručení vyznění o povolení vkladu do katastru nemovitostí na adresu společnosti zmocněného zástupce strany Oprávněné.

#### **Článek VI. Vklad věcného břemene do veřejného seznamu**

- 1) Smluvní strany se výslovně dohodly, že návrh na zahájení řízení o povolení vkladu práva odpovídajícího věcnému břemenu zřízeného touto smlouvou do katastru nemovitostí bude podán příslušnému katastrálnímu úřadu stranou Oprávněnou. Správní poplatek za návrh na zahájení řízení o povolení vkladu práva do katastru nemovitostí uhradí strana Oprávněná.
- 2) Strana Povinná tímto zmocňuje stranu Oprávněnou, aby ji zastupovala v řízení před příslušným katastrálním pracovištěm ve věci vkladu práva k Pozemku podle této smlouvy a aby za ni podepsala a podala návrh na vklad práva k Pozemku. Udělení zmocnění a jeho přijetí účastníci této smlouvy potvrzují svými podpisy, podpisem této smlouvy o zřízení věcného břemene.
- 3) Věcné břemeno podle této Smlouvy vzniká v souladu s ustanovením občanského zákoníku zápisem do veřejného seznamu (katastr nemovitostí).
- 4) V případě, že nebude možno provést vklad věcného břemene do katastru nemovitostí z důvodů nikoli na straně Oprávněné, nenáleží straně Povinné žádná finanční náhrada.

#### **Článek VII. Ostatní ujednání**

- 1) Podpisem této smlouvy strana Povinná jako subjekt údajů potvrzuje, že strana Oprávněná jako správce údajů splnila vůči subjektu údajů informační povinnost ve smyslu § 11 zákona č. 101/2000 Sb., v platném znění, týkající se zejména provádění zpracování osobních dat subjektu údajů v interním informačním systému správce údajů pouze k účelu danému touto smlouvou, bez využití jiného zpracovatele údajů. Strana Povinná jako subjekt údajů prohlašuje, že si je vědoma všech svých zákonných práv v souvislosti s poskytnutím svých osobních údajů k účelu danému touto smlouvou. Strana Oprávněná se zavazuje při správě osobních údajů strany Povinné využívat je a nakládat s nimi pouze ke sjednanému účelu a v souladu se zákonem.

- 2) Smlouva byla vyhotovena v počtu o 1 stejnopis vyšší, než je počet účastníků, z nichž po jednom obdrží každá ze smluvních stran a jeden stejnopis bude stranou Oprávněnou použit pro účely příslušného řízení o povolení vkladu věcného břemene do katastru nemovitostí.

### Článek VIII. Závěrečná ujednání

- 1) Smluvní strany prohlašují, že si Smlouvu před jejím podpisem přečetly, že byla uzavřena po vzájemné dohodě, podle jejich pravé a svobodné vůle, dobrovolně, určitě, vážně a srozumitelně, nikoliv v tísní, pod nátlakem ani za nápadně nevýhodných podmínek, což stvrzují svými podpisy. Smluvní strany prohlašují, že Smlouva představuje úplnou dohodu o veškerých jejích náležitostech a neexistují náležitosti, které by smluvní strany neujednaly.
- 2) Smlouva nabývá účinnosti okamžikem jejího uzavření. Pro případ, že tato Smlouva není uzavírána za přítomnosti obou smluvních stran, platí, že Smlouva nebude uzavřena, pokud ji strana Povinná či strana Oprávněná podepíše s jakoukoliv změnou či odchylkou, byť nepodstatnou, nebo dodatkem, ledaže druhá smluvní strana takovou změnu či odchylku nebo dodatek následně ve formě sjednané touto Smlouvou a stanovené zákonem schválí.
- 3) Smlouva a právní vztahy z ní vyplývající se řídí právním řádem České republiky.
- 4) Na právní vztahy vyplývající nebo související s touto Smlouvou a v ní nebo v energetickém zákoně výslovně neupravené se přiměřeně uplatní ustanovení občanského zákoníku.

Strana Povinná:

Petrovičky dne: .....

Obec Petrovičky  
Ing. Iva Frydrychová  
starostka

Strana Oprávněná:

Lukavice dne: 02-12-2016

Servis VB s.r.o.

Lukavička 181

538 21 Lukavice

IČ: 288 11 429, DIČ: CZ28811429

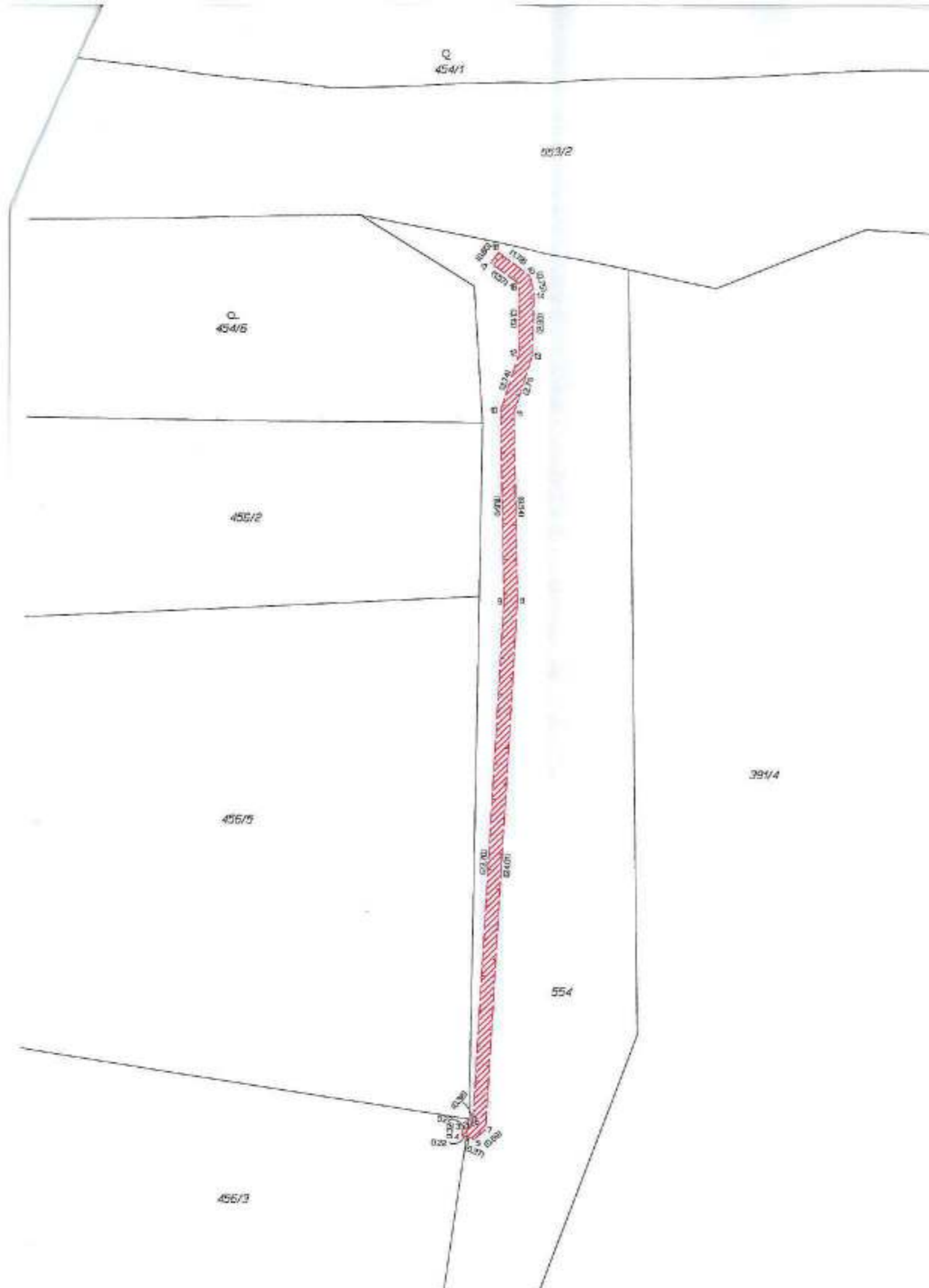
ČEZ Distribuce, a.s.

Zmocněný zástupce:

Servis VB s.r.o.

Kateřina Kopřivová - jednatelka





VÝKAZ DOSAVADNÍHO A NOVÉHO STAVU ÚDAJŮ KATASTRU NEMOVITOSTÍ													
Dosavadní stav				Nový stav									
Označení pozemku par. čísel	Výměra parcely		Druh pozemku Způsob využití	Označení pozemku par. čísel	Výměra parcely		Druh pozemku Způsob využití	Typ stavby Zařazení výměr	Způsob určení výměr	Porovnání se stavem evidence zánikých vztahů			
	ha	m <sup>2</sup>			ha	m <sup>2</sup>				Dílgřecháci z pozemku označeného v katastru nemovitostí	Číslo listu vlastnictví	Výměra dlu	Označení dlu
456/3 554										456/3 554	143 10001		

Oprávněný: ČEZ Distribuce a.s.  
Druh věcného břemene: dle smlouvy

Seznam souřadnic (S-JTSK)  
Číslo bodu Souřadnice pro zápis do KN

	Y	X	Kód kv.	Poznámka
1	656289.88	1030413.22	8	roh el. skříně
2	656289.83	1030412.91	8	roh el. skříně
3	656290.07	1030412.90	3	roh el. skříně
4	656290.09	1030413.21	3	roh el. skříně
5	656289.53	1030413.36	3	
6	656289.59	1030412.62	3	
7	656289.01	1030412.91	3	
8	656287.82	1030388.93	3	
9	656288.43	1030388.96	3	
10	656288.67	1030380.32	3	
11	656288.07	1030380.40	3	
12	656287.86	1030377.70	3	
13	656287.26	1030377.81	3	
14	656287.20	1030374.91	3	
15	656287.39	1030374.19	3	
16	656287.92	1030374.55	3	
17	656289.19	1030373.64	3	
18	656288.84	1030373.15	3	

<b>GEOMETRICKÝ PLÁN pro</b> vymezení rozsahu věcného břemene k části pozemku	Geometrický plán ověřil oprávněný zeměměřičský inženýr: Jméno, příjmení: <b>Ing. Jan Netuka</b>	Stupně ověřil úředně oprávněný zeměměřičský inženýr: Jméno, příjmení: <b>Ing. Jan Netuka</b>
	Číslo poležky seznamu úředně oprávněných zeměměřičských inženýrů: <b>1873/1999</b>	Číslo poležky seznamu úředně oprávněných zeměměřičských inženýrů: <b>1873/1999</b>
	Dne: <b>5.10.2016</b> Číslo: <b>282/2016</b>	Dne: <b>13.10.2016</b> Číslo: <b>309/2016</b>
	Náležitosti a předmět ověření podle zákona	Tento stejnopis odpovídá geometrickému plánu v katastrální podobě vstoupěmu v dokumentaci katastrálního úřadu.
Vytvořitel: <b>GEOGRAFO, s.r.o.</b> Zemědělská 1091 500 03 Hradec Králové	Katastrální úřad souhlasí s vstříknutím parcel.	Ověřitel stejnopisu geometrického plánu v listinné podobě.
Číslo plánu: <b>122-10159/2016</b> Obec: <b>Jičín</b> Okres: <b>Petrovičky</b> Katastrální území: <b>Petrovičky u Hořic</b> Mapový list: <b>Hořice 2-5/12</b>	KÚ pro Královéhradecký kraj KP Jičín Milošava Purkrátová PGP-906/2016-604 2016.10.13 14:08:05 CEST	
Dosavadní vlastnický poměr byl posuzován na základě smlouvy a příloh s průběhem smlouvavých nových hranic, které byly rovněž předloženy k ověření.		